

# SĂPĂTURILE DE LA VERBIȚA

(r. Plenița, reg. Craiova)

SĂPĂTURILE din 1957<sup>1</sup> au fost efectuate în continuarea celor din anii precedenți<sup>2</sup> și au avut drept scop principal de a verifica stratigrafia din așezarea «dela heleșteu», iar în subsidiar de a delimita întinderea locuirii prefeudale. Cercețările au început la 6 septembrie și s-au încheiat la 24 septembrie 1957.

În vederea atingerii acestui dublu scop au fost trasate zece sonde-secțiuni în diferite puncte ale așezării, dar în strînsă legătură cu săpăturile anterioare și cu terenul (vezi planul general, fig. 1). Secțiunile au fost numerotate în continuare (VII a, VIII, IX, X, XI, XII, XIII, XIV, XV și XVI).

În majoritatea cazurilor, stratele de cultură au fost aproape complet răvășite de lucrările grădinii de zarzavat. Pe alocuri aceste lucrări nu au atins stratul de cultură Criș, pe care însă l-au perforat gropile prefeudale și feudale timpurii. Observații interesante, care au confirmat pe cele din 1956, s-au făcut în cursul săpăturii din șanțul VII a, numerotat astfel pentru a arăta legătura lui și mai strînsă cu șanțul VII/1956, unde se întîlnise un strat de cultură Criș destul de bogat. Au fost determinate două nivele Criș, pe care le-am numit Criș I și Criș II. În nivelul Criș I s-a descoperit groapa unui bordei, de o formă rotundă, neregulată, similară celor întîlnite în săpăturile din 1956. Printre fragmentele și vasele întregibile caracteristice culturii Criș, a fost descoperit și un fragment pictat cu motive albe pe fond roșu (fig. 2/2). Un fragment similar fusese descoperit încă din 1951, într-un bordei aparținînd tot nivelului Criș I. Semnalăm de asemenea prezența în același nivel a unui fragment de altar cu piciorușe și ornamente incizate<sup>3</sup>, precum și un cuier lucrat din os (fig. 2/1). Nivelul Criș II suprapune direct nivelul I și este caracterizat prin locuințe de suprafață (colibe) și o ceramică de factură grosolană. Pînă în prezent nu s-a descoperit în acest nivel de la Verbița nici un fragment ceramic pictat.

În săpăturile din 1957 au fost dobîndite și unele date noi referitoare la cultura Verbicioara III, care este o cultură a epocii mijlocii a bronzului.

Trei sînt constatările care merită a fi menționate aici: 1) faza timpurie a culturii Verbicioara III se documentează acum printr-un material mult mai bogat decît cel din 1956 și prin observații stratigrafice corespunzătoare în totul celor făcute la Verbicioara<sup>4</sup>; 2) locuirea Verbicioara din faza tîrzie se dovedește a fi mai intensă decît cea precedentă; 3) prezența unor fragmente ceramice de tip Gîrla Mare, de un aspect care dezvăluie o legătură genetică cu ceramica Verbi-

<sup>1</sup> Colectivul a fost format din: D. Berciu (responsabil), Gabriel Mihăescu și Petre Roman (studenți).

<sup>2</sup> Pentru raportul anterior, vezi: D. Berciu, în *Materiale*, V, 1959, p. 75.

<sup>3</sup> Frecvent în cultura Criș: Ida Kutzian, A Kőrös

*Kultúra*, 1944, pl. XXXIV/14—16 și pl. XXXV/1—11.

<sup>4</sup> D. Berciu și colaboratori, *Șantierul arheologic Verbicioara*, în *Materiale*, III, 1957, p. 182—183 și fig. 4.

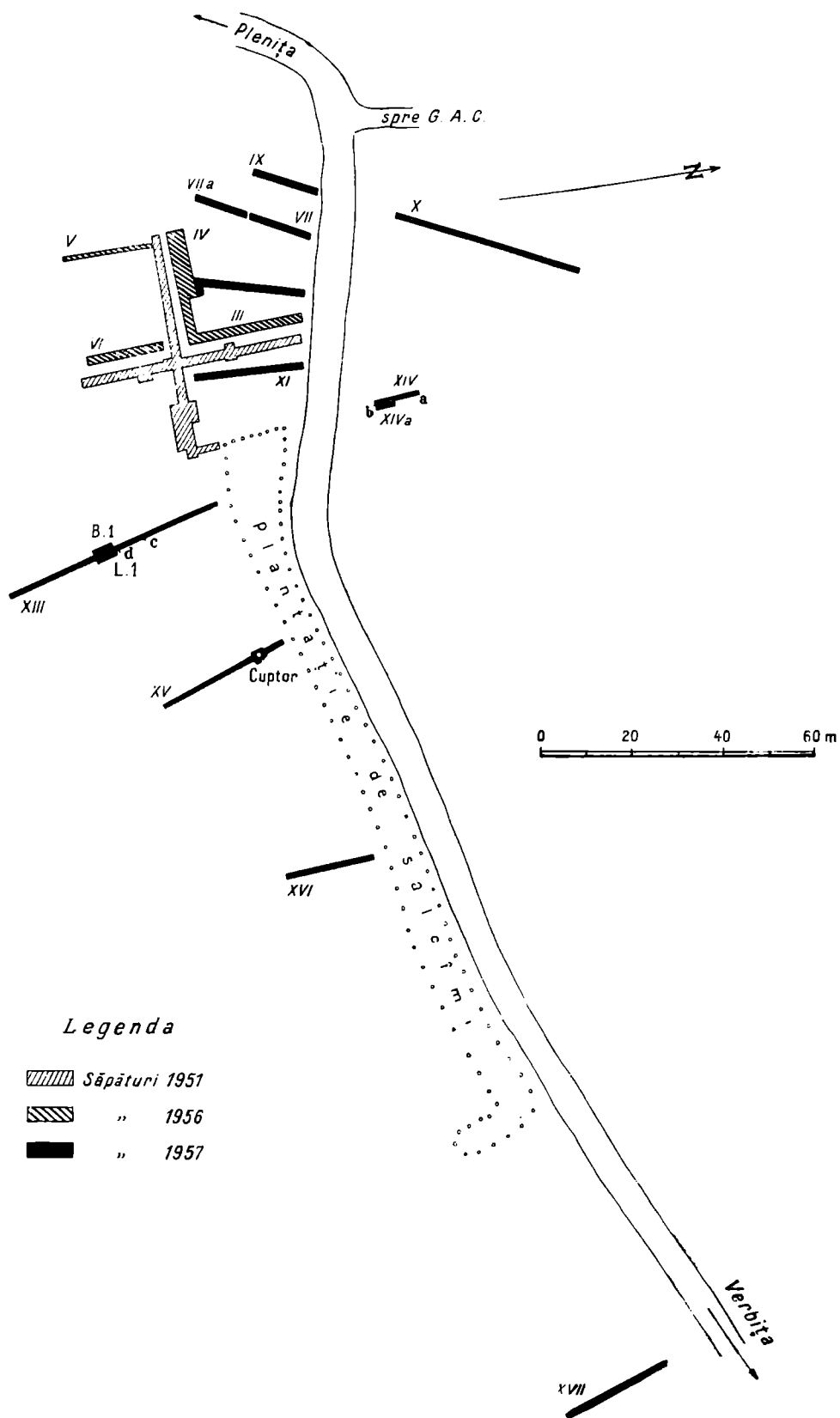


Fig. 1. — Planul general al săpăturilor.

cioara III, arată că în regiunea respectivă cultura Verbicioara III evoluează spre o contaminare cu cultura Gîrla Mare.

Cultura hallstattiană a fost documentată și în 1957 prin numeroase produse ceramice, dintre care unele corespund aspectului descoperit de noi în 1956 la Balta Verde (la « Gura Blahniței »)<sup>1</sup>. A fost descoperită în șanțul VII a o vatră rituală, dar deranjată. Printre dărîmături s-au găsit fragmente ceramice aparținînd mai multor vase, care au fost sfărîmate potrivit unui anume ritual. Unele dintre vase au putut fi reconstituite. Printre acestea amintim o cupă cu picior gol în interior și ornamentată în tehnică și cu motive caracteristice aspectului « Gura Blahniței » de la Balta Verde, care reprezintă o etapă timpurie a complexului Vînjuleț-Basarabi din Oltenia, sincronică unei serii întregi de descoperiri hallstattiene de la sfîrșitul perioadei Hallstatt B<sup>2</sup>. Celelalte fragmente ceramice se încadrează în aceeași perioadă, indicînd, totuși, și unele elemente ce se leagă de începutul perioadei Hallstatt C.

Descoperirile hallstattiene de la Verbița, cît și cele de la Balta Verde din 1956, subliniază și mai mult concluzia la care ne oprisem anterior, că aspectul Vînjuleț-Basarabi se dezvoltă pe fondul cu ceramică lustruită și canelată de aspect Lechința-Ranta (în Transilvania) și că el își începe evoluția încă din perioada Hallstatt B tîrzie, trecînd printr-o evoluție organică spre perioada Hallstatt C.

O observație stratigrafică importantă s-a putut face în șanțul XIV care a fost săpat la nord de șoseaua Plenița-Verbița, într-un teren nederanjat de lucrările grădinii de zarzavat (vezi planul general, fig. 1). În săpăturile anterioare nu se dăduse nicăeri peste o situație clară, care să permită stabilirea raportului stratigrafic dintre materialul prefeudal timpuriu (sfîrșitul sec. III și sec. IV e.n.) față de fragmentele ceramice ornamentate în majoritate « cu valuri » dintr-o epocă mai tîrzie. De data aceasta s-a întîlnit, la capătul de sud al șanțului XIV, o porțiune din stratul prefeudal nederanjată. Stratul acesta se împarte în două nivele distincte (fig. 3). La baza nivelului II se găsește o vatră, identificată în caseta XIVA de pe latura de est a șanțului. Vatra avea o formă rotundă. Din ea se păstrează mai multe porțiuni *in situ*. Sub vatră, pămîntul dobîndise o culoare roșie-cărmizie, datorită focului. Nivelul I suprapune direct solul viu de pădure de culoare

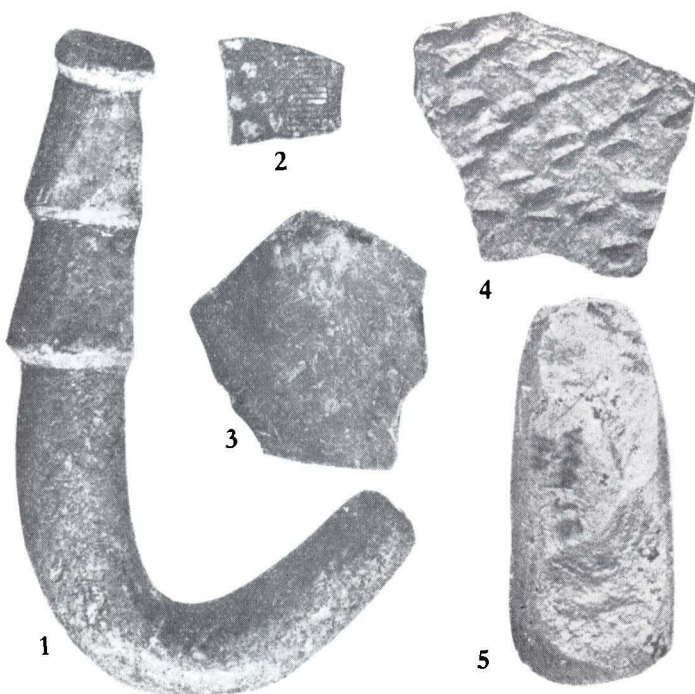


Fig. 2. — Materiale aparținînd culturii Criș. Nivelul Criș I: Bordeiul nr. 1 din șanțul VII a; 1, cirlig de os (cui); 2, fragment ceramic pictat (fond roșu, motive decorative albe); 3, fragment ceramic (fond roșu); 4, fragment ceramic (cu barbotină și decor « cu unghia »); nivelul Criș II: 5, topor de piatră.

<sup>1</sup> D. Berciu, *Săpăturile de la Balta Verde* (1956) în *Materiale*, V, 1959, p. 529.

<sup>2</sup> Vezi, de pildă, mormîntul « a pozzo » de la

Blejești, r. Videle; D. Berciu, în *Materiale*, II, 1956, p. 547 și 562.

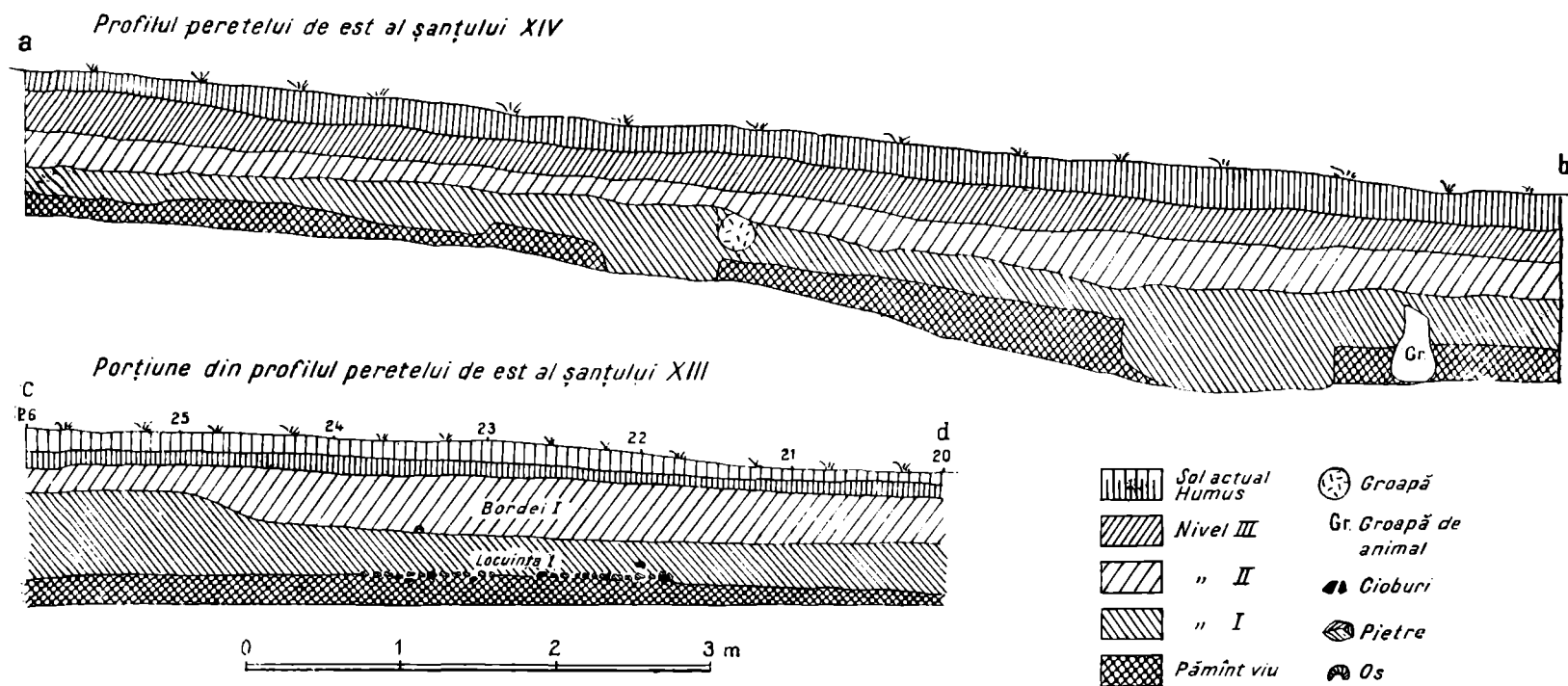


Fig. 3. — Profilele șanțurilor XIII și XIV.

brună deschis. Baza acestui nivel se găsește la adâncimea de 0,90—1,20 m, după înclinarea pantei, dar el nu este uniform. Conținutul nivelului I este mai bogat în primele trei careuri. În acest sector se afla o groapă cu pereții drepecți și fundul ușor albiat. Lărgimea gurii (pe profil) este de 1,40 m (fig. 3). În pământul de umplutură s-au descoperit fragmente ceramice romane tîrzii, bucăți de tegule și olane, în general fiind vorba de un material arheologic întilnit și în restul nivelului I. Nivelul II se delimitează foarte clar de primul, nu numai prin vatra amintită mai sus, care marchează un nou orizont, dar și prin întreaga sa structură, deși materialul arheologic este asemănător celui din nivelul inferior, dar mai evoluat din punct de vedere tipologic. Peste cele două nivele se găsește un strat de locuire sporadică, în care se întilnesc deopotrivă fragmente ceramice din nivelul II prefeudal și dintr-o epocă mai recentă, care a fost documentată bogat în nivelul I din șanțul XIII. În stratul de sol actual gros de 0,25 — 0,20 m mai apar fragmente ceramice răzlețe, dintre care unele datează din sec. XII—XIII.



Fig. 4. — Vatra și porțiune din podina pietruită a locuinței din nivelul I, șanțul XIII (săpat în campania din 1957).

Deși materialul din cele două nivele ale stratului prefeudal timpuriu nu este definitiv studiat, se poate spune totuși că, din punct de vedere cronologic, el aparține sfîrșitului sec. III e.n., secolului IV și probabil începutului sec. V e.n. Materiale similare au fost descoperite și în celelalte șanțuri-seccțiuni, precum și în săpăturile din 1951 și 1956. Unele dintre cuptoarele gospodărești descoperite pînă acum stau în legătură cu orizontul documentat de cele două nivele, care din punct de vedere cultural reprezintă o dezvoltare, în condiții noi, a culturii provincial-romane din regiune. Șanțul XIII, care a fost trasat între șanțul XII și șanțul XV a avut o lungime de 50 m și o lățime de 1 m. Prin trasarea acestui șanț s-a urmărit a se vedea dacă locuirile din epoca preistorică și din cea prefeudală se mai întind și în această parte a așezării. Dacă în cea mai mare parte a lungimii sale nu au fost descoperite decît materiale sporadice, în schimb în careurile 21—26 s-a dat peste o situație stratigrafică nouă și importantă. Aici au fost întilnite două nivele de locuire prefeudală tîrzie. În nivelul I (inferior) se afla o locuință de suprafață care avea podina puternic bătătorită și « pavată » cu pietre de rîu, bucăți de olane, tegule și fragmente ceramice romane (vezi profilul, fig. 3 și fig. 4). În partea de vest se afla o vatră de formă rotundă săpată la adâncimea de 0,25 m față de nivelul podinei. În jurul vetrei se aflau pietre de rîu, lespezi mai mari, o rîșniță romană și o rîșniță de mînă așezată cu fața în jos. Pietrele purtau puternice urme de arsură. În cuprinsul locuinței și printre pietre au fost descoperite numeroase fragmente ceramice ornamentate cu « valuri » sau în striuri paralele precum și cîteva fragmente lucrate la roată dintr-o pastă cenușie închisă și dată cu un slip negru-cenușiu lustruit (fig. 5/2).

Nivelul I este suprapus de nivelul II, a cărui bază prezintă o albiere în careul 25 (fig. 3), care nu se mai observă în partea de sud. Materialul ceramic este foarte bogat (fig. 5) și documentează o dezvoltare organică din cel din nivelul inferior. De asemenea, din punct de vedere stratigrafic, nivelul II continuă nemijlocit nivelul I. În nivelul II a fost descoperită și o « turtă » de fier de baltă (fig. 6/6).

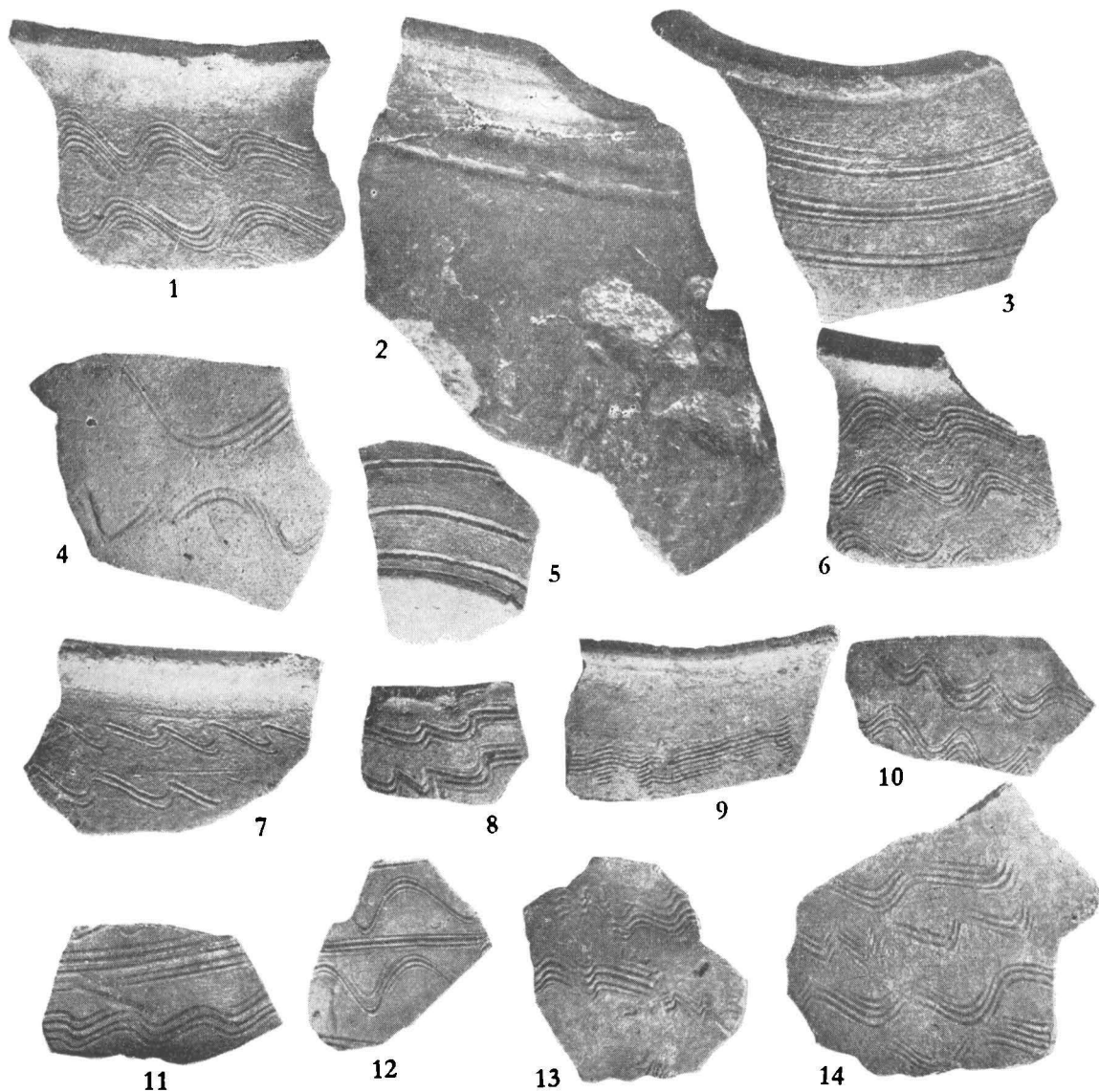


Fig. 5. — Fragmente ceramice: 1—7 din nivelul I (locuința 1), șanțul XIII; 8—13, cuptorul din șanțul XV; 14, nivelul III al șanțului XIV, care corespunde nivelului I din șanțul XIII.

Unele fragmente ceramice descoperite în nivelurile superioare ale nivelului II nu aparțin cultural acestuia, ele fiind mai recente.

Un orizont corespunzător din punct de vedere cultural și cronologic nivelului I din șanțul XIII a fost identificat și în șanțul XV, care a fost trasat cu scopul de a continua cercetările în punctul X/1956, unde descoperisem — spre sfârșitul campaniei de săpături din anul trecut — cupola unui cuptor gospodăresc, în genul numeroaselor cuptoare găsite pînă acum în așezarea de la « heleșteu », dar

de dimensiuni mai mari. În 1956 nu s-a putut săpa cuptorul aci menționat. Cuptorul se afla în careurile 24—25 ale șanțului XV. El a fost săpat în pământul stratului de cultură Verbicioara III și prefeudal timpurie. În parte a intrat și în pământul viu, de culoare galbenă. Cupola a fost fețuită în interior și prevăzută cu deschiderea pentru tiraj (horn). Forma vetrei (și a cupolei, desigur) este aproape rotundă,

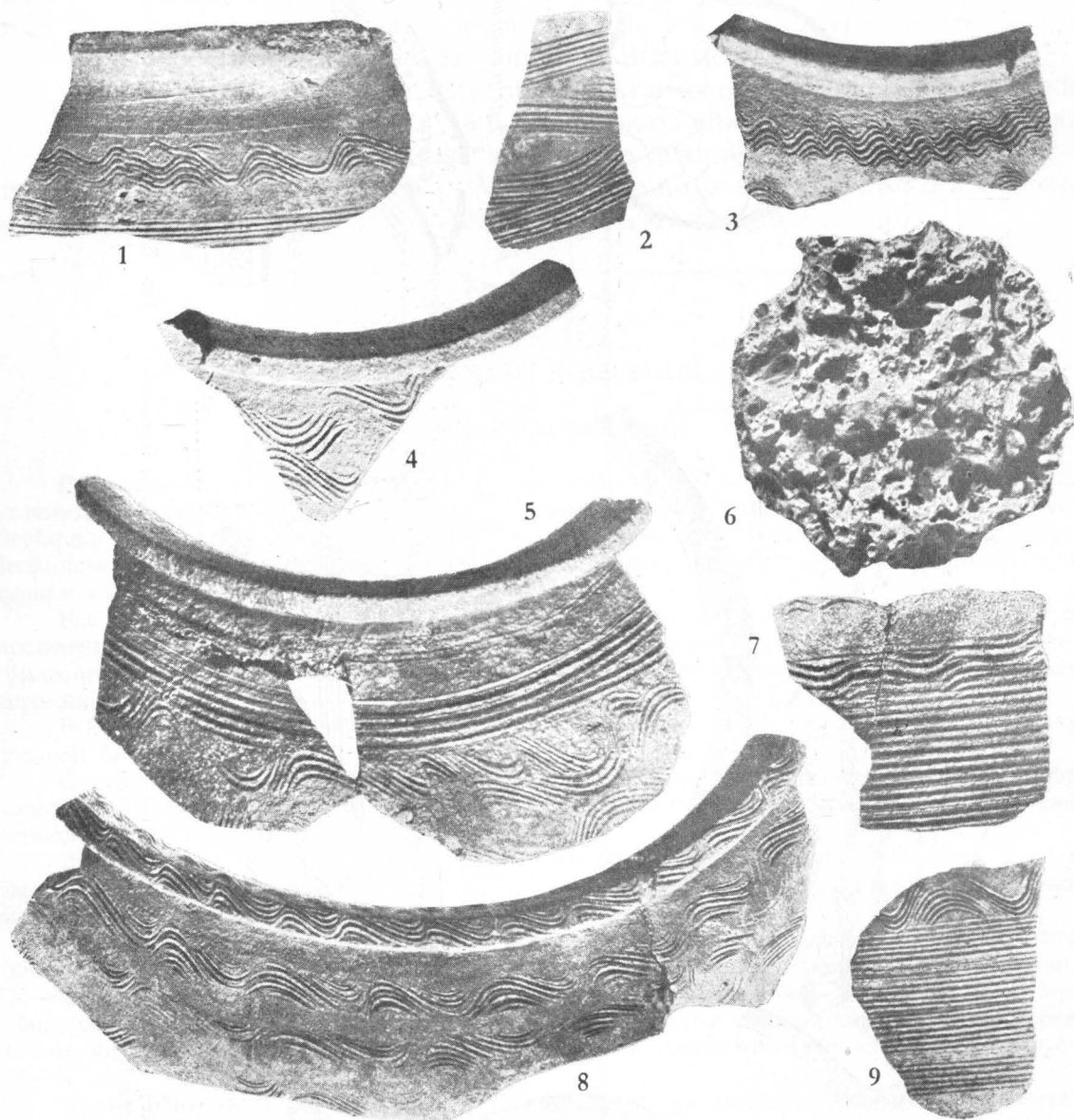


Fig. 6. — 1—5, 7—9, fragmente ceramice din Bordeiu I (nivelul II), șanțul XIII; 6, o bucată de « fier de baltă ».

cu diametrul de 1,50 m  $\times$  1,40 m (fig. 8). Gura se află spre est-nord-est, lărgimea ei fiind de 0,42 m. În fața cuptorului se găsește obișnuita « cameră de foc » lungă de 1,10 m și lată de 1 m, dar fiind săpată numai la 0,05 m față de nivelul vetrei. În gura cuptorului, în interiorul său și în fața cuptorului au fost descoperite fragmente ceramice similare ornamentate cu « valuri » (fig. 5/8—13; fig. 7/3) pe care le-am întâlnit și în locuința din nivelul I al șanțului XIII.

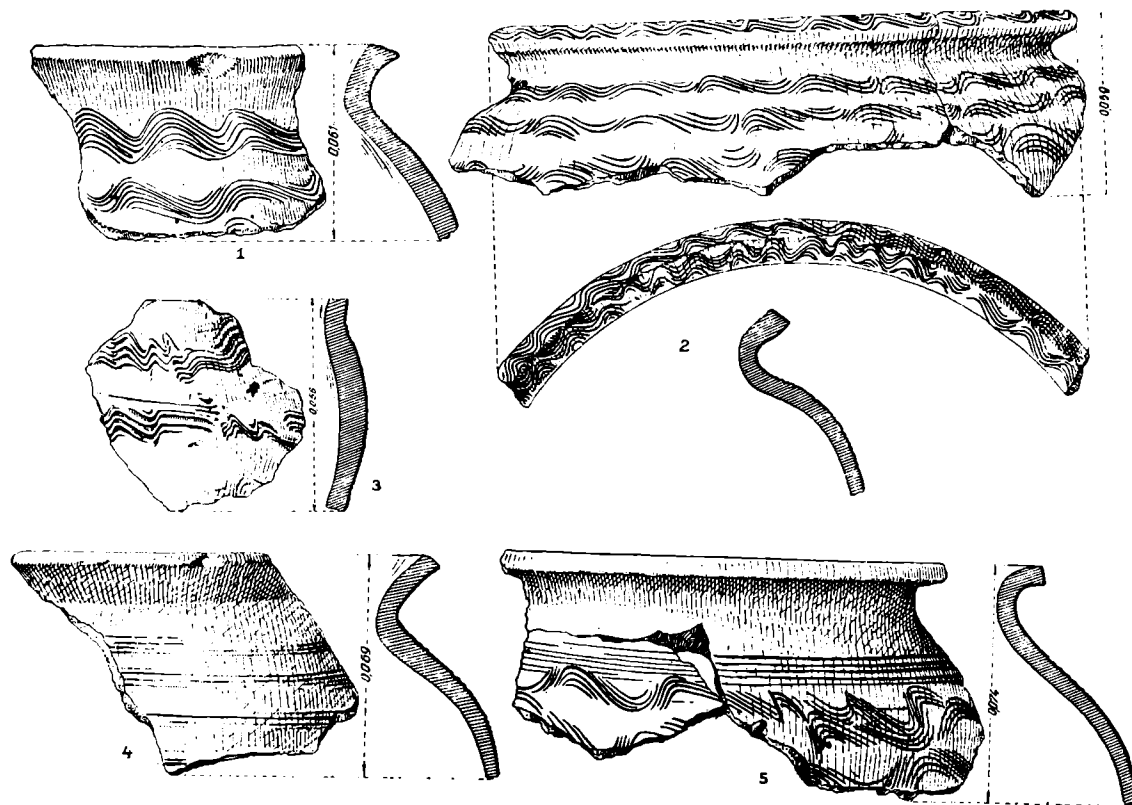


Fig. 7. - Fragmente ceramice; 1 și 4 din nivelul I; 2 și 5, din nivelul II, șanțul XIII; 3, fragment ceramic găsit în gura cuptorului din șanțul XV.

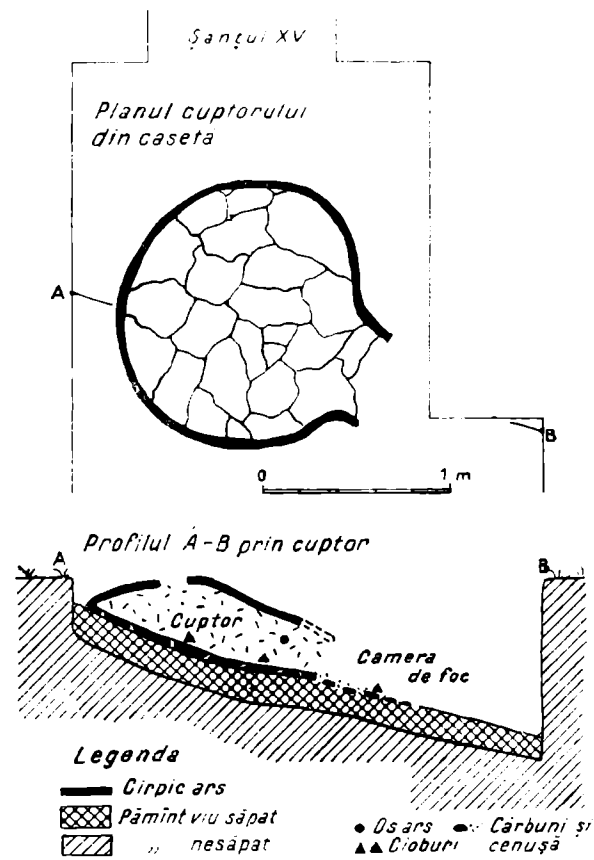


Fig. 8. Cuptorul din șanțul XV (săpat în campania din 1957).

Pe baza analogiilor cu descoperirile anterioare făcute pe teritoriul țării noastre, și în special cele din cîmpia Munteniei și din Dobrogea, complexul nivelului I din șanțul XIII și descoperirile similare din restul așezării, provenind din săpături sau de la suprafața solului, aparțin sec. IX—X, iar cel din nivelul II al aceluiași șanț — și descoperirile similare de la « heleşteu » — sec. X—XI. Alte descoperiri sporadice aparțin sec. XI—XII și în parte sec. XIII. Trebuie să amintim că unele fragmente de la Verbița se leagă strîns de cele descoperite de noi în 1956 în bordeiele de la Balta Verde, la punctul « Braniște »<sup>1</sup>.

Deși stratigrafic nu se constată nici o întrerupere între orizontul prefeudal (sec. IV sau poate începutul sec. V e.n.) și între orizontul reprezentat de complexul nivelului I din șanțul XIII, totuși, sporadicele descoperiri de pînă acum par a indica o continuitate și în sec. VI—VIII, dar ele nu pot oferi încă o documentare arheologică, asupra căreia să nu stăruie o oarecare nesiguranță.

D. BERCIU

## РАСКОПКИ В ВЕРБИЦЕ

### КРАТКОЕ СОДЕРЖАНИЕ

Раскопки 1956 г. в Вербице были продолжены и в 1957 г. Они имели своим назначением уточнить стратиграфию поселения в пункте, называемом « Ла-Хелештэу », на шоссе Пленица — Вербица, и определить его границы. Как и в прошлом году, расследования проводились с большими трудностями, так как работами огорода, перекрывающего древнее поселение, культурные слои были почти полностью нарушены.

Все же в 1957 г. были добыты некоторые важные сведения. Установлено и еще раз проверено, что слой кришской культуры имеет два горизонта: Криш I и Криш II. В первом горизонте была найдена керамика, расписанная белым по красному. Во втором расписная керамика отсутствует.

В Вербице была достоверно установлена древняя фаза культуры Вербицоара III эпохи средней бронзы.

Относительно многочисленные гальштатские памятники показывают, что ранний этап комплекса Вынжулец-Басараби в Олтении начинает свое развитие еще в конце гальштатского периода B.

Важное стратиграфическое наблюдение было произведено в траншее XIV (рис. 3). Здесь было установлено, что в раннем, дофеодалном культурном слое (конец III и IV вв., возможно, начало V в. н.э.) имеются два горизонта.

В траншее разреза XIII длиной в 50 м была выявлена новая, весьма ценная стратиграфическая и культурная ситуация. Здесь были уточнены два жилых горизонта (рис. 3), один — IX—X вв. (наземное жилище с каменным очагом), а другой, верхний, X—XI вв. (рис. 5—7). Обнаруженная в траншее XV (рис. 8) печь, внутри и вокруг которой найдено много керамических фрагментов, подобных найденным в нижнем горизонте траншеи XIII, датируется IX—X вв.

Кроме обнаруженных спорадических данных, еще не найдены бесспорные доказательства, могущие окончательно подтвердить непрерывность существования этого поселения с V до IX вв.

### ОБЪЯСНЕНИЕ РИСУНКОВ

Рис. 1. — Общий план раскопок.

Рис. 2. Находки, относящиеся к культуре Криш. Горизонт Криш I. Землянка 1 в траншее VIIa. 1, костяной крючок; 2, фрагмент расписной керамики (фон красный, разводы белые); 3, фрагмент керамики (фон красный); 4, фрагмент керамики (с облицовкой и «ногтевым» орнаментом). Горизонт Криш II. 5, каменный топор.

<sup>1</sup> Vezi nota 6.

Рис. 3. — Профили траншей XIII и XIV.

Рис. 4. — Очаг и части каменного пола жилища в горизонте I, траншея XIII (вскрытые в 1957 г.).

Рис. 5. — Фрагменты керамики. 1—7, из горизонта I (жилище I), траншея XIII; 8—13, печь из траншеи XV; 14, горизонт III в траншее XIV, соответствующий горизонту I траншеи XIII.

Рис. 6. — 1—5, 7—9, фрагменты керамики из землянки I (горизонт II), траншея XIII; 6, кусок «болотного железа».

Рис. 7. — Фрагменты керамики. 1, 4, из горизонта I; 2, 5, из горизонта II, траншея XIII; 3, фрагмент керамики, найденный у отверстия печи в траншее XV.

Рис. 8. — Печь в траншее XV (раскопки экспедиции 1957 г.).

## LES FOUILLES DE VERBIȚA

### RÉSUMÉ

Les fouilles pratiquées en 1957 à Verbița représentent la continuation de celles de 1956. Il s'agissait de préciser la stratigraphie de l'établissement situé au lieu-dit « la heleșteu », qui se trouve sur la route de Plenița-Verbița, et de déterminer aussi les limites de cet établissement. Les recherches se sont heurtées à des difficultés tout aussi sérieuses que les années précédentes, par suite du bouleversement presque complet des couches de civilisation, provoqué par les travaux exécutés dans le potager créé sur l'emplacement de l'ancien établissement.

L'auteur a cependant réussi à recueillir des données importantes. Il a établi et vérifié une fois de plus que la couche de civilisation Criș, qui s'y trouve, possède deux niveaux, notés Criș I et Criș II. Il a découvert dans le premier niveau de la céramique peinte en blanc sur fond rouge. La céramique peinte fait défaut dans le niveau II.

Il a prouvé d'une manière concluante la présence à Verbița aussi, de la phase ancienne de la civilisation de Verbicioara III, qui date de la deuxième période de l'âge du bronze.

Les matériaux hallstattiens, relativement nombreux, montrent que la première étape du complexe Vînuleț-Basarabi, en Olténie, commence son évolution dès la fin de la période Hallstatt B.

L'auteur fait une observation stratigraphique importante dans le fossé XIV (fig. 3) en établissant que la couche de civilisation datant de la première période de l'époque féodale (fin du III<sup>e</sup> siècle et IV<sup>e</sup> siècle, peut-être même le début du V<sup>e</sup> siècle de notre ère) possède deux niveaux d'habitation.

Dans la tranchée-section n° XIII, longue de 50 m, les travaux ont rencontré une situation stratigraphique et culturelle nouvelle, tout particulièrement précieuse. On a pu y préciser deux niveaux d'habitation (fig. 3), l'un datant du IX<sup>e</sup>—X<sup>e</sup> siècle (habitation en surface, avec âtre en pierre), tandis que le niveau supérieur remonte au X<sup>e</sup>—XI<sup>e</sup> siècle (fig. 5—7). Un four découvert dans la tranchée n° XV (fig. 8) à l'intérieur et autour duquel on a trouvé des fragments céramiques semblables à ceux du niveau inférieur de la tranchée n° XIII, date du IX<sup>e</sup>—X<sup>e</sup> siècle.

On manque encore de preuves concluantes (certaines, sporadiques, ont d'ailleurs déjà fait leur apparition) pour établir la continuité indubitable, à partir du V<sup>e</sup> au IX<sup>e</sup> siècle, dans cette station.

### EXPLICATION DES FIGURES

Fig. 1. — Plan général des fouilles.

Fig. 2. — Matériaux appartenant à la civilisation Criș. Niveau Criș I: fond de cabane n° 1, tranchée VII a: 1, crochet en os (porte-manteau); 2, fragment céramique peint (fond rouge, motifs décoratifs blancs); 3, fragment céramique (fond rouge); 4, fragment céramique (avec de la barbotine et un décor tracé avec l'ongle). Niveau Criș II: 5, hache en pierre.

Fig. 3. — Profils des tranchées n° XIII et XIV.

Fig. 4. — L'âtre et la portion du plancher empierré de l'habitation du niveau I, tranchée n° XIII (creusée en 1957).

Fig. 5. — Fragments céramiques: 1—7, du niveau I (habitation n° 1), tranchée n° XIII; 8—13, le four de la tranchée n° XV; 14, niveau III de la tranchée n° XIV, qui correspond au niveau I de la tranchée n° XIII.

Fig. 6. — 1—5, 7—9, fragments céramiques provenant de la cabane n° 1 (niveau II), tranchée n° XIII; 6, morceau de «fer de tourbière».

Fig. 7. — Fragments céramiques: 1 et 4, du niveau I; 2 et 5, du niveau II, tranchée n° XIII; 3, fragment céramique trouvé devant l'entrée du four de la tranchée n° XV.

Fig. 8. — Four de la tranchée n° XV (fouillé en 1957).